



Signature Series™ Skimmer

For Model #'s

09019 - Signature Series 6.0

29349 - Signature Series 8.0



Thank you for choosing the Signature Series™ Skimmer. At Aquascape our goal is to provide our customers with the best valued products in water gardening. We hope you enjoy your purchase and thank you for choosing Aquascape.

Your Paradise. Our Passion.®



Signature Series™ Skimmer

Aquascape's Signature Series Skimmer provides mechanical filtration to your pond. Our Skimmers were designed by pond professionals to be functional and easy-to-install and maintain. They include patented features that make a maintenance free pond effortless. The Skimmer Filter includes a lifetime warranty!



VIDEO ON
SIGNATURE
SERIES
SKIMMERS



DOWNLOAD A
FREE COPY OF
OUR CATALOG



VISIT
AQUASCAPE
ACADEMY

AQUASCAPE ACADEMY Online Training

Access a series of courses designed to help propel you forward as a water feature hobbyist.



AQUASCAPE ONLINE RESOURCES - ACCESS PRODUCT INFORMATION, INSTALLATION MANUALS (ENGLISH & FRENCH), VIDEOS, INSPIRATIONAL PHOTOS AND MORE ALL LOCATED IN ONE CONVENIENT SITE.

TABLE OF CONTENTS

Introduction	2
Contents	3
Recommended Tools	3
Installation	4
General Maintenance	11
Warranty	11

Contact Us

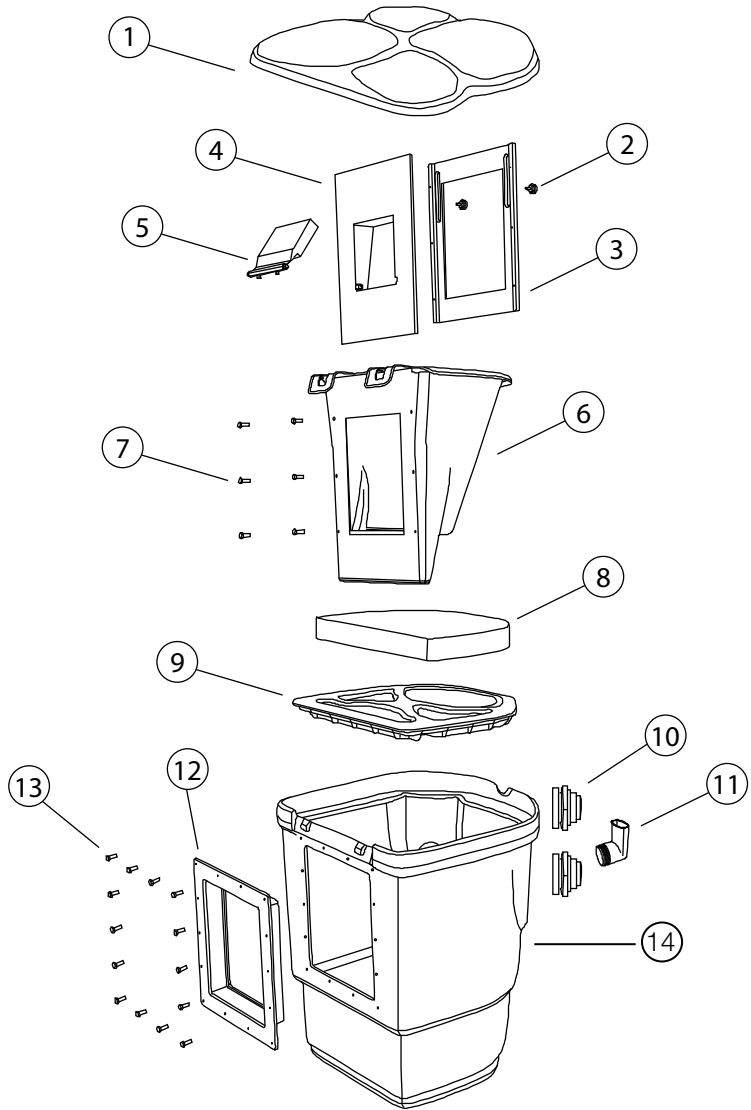
For more information about our company or products please visit our website at www.aquascapeinc.com or call (US) 1-866-877-6637 (CAN) 1-866-766-3426.

Find us on:



www.facebook.com/AquascapeInc
www.youtube.com/aquascape4
www.twitter.com/AquascapeInc
www.flipboard.com/profile/AquascapeInc

Contents	
No.	Description
1.	Rock Lid
2.	Thumb Screw Set
3.	Side Plate
4.	Weir Plate
5.	Weir
6.	Debris Basket
7.	Screw Set 10-32x1/2" (7/bag)
8.	Filter Mat
9.	Filter Rack
10.	2" Bulkhead Fitting
11.	Overflow Elbow
12.	Liner Plate
13.	Mat Brass Screw Set 1/4"x20x3/4" - 8/bag
14.	Skimmer



Recommended Tools



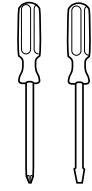
Wheelbarrow



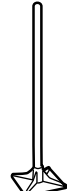
Friends (optional)



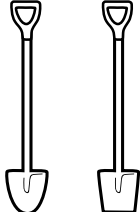
Bright Colored Spray Paint



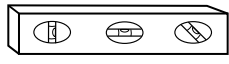
Screwdrivers



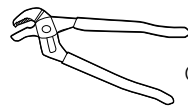
Soil Tamper



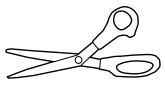
Shovels



Carpenters Level



Channel Locks

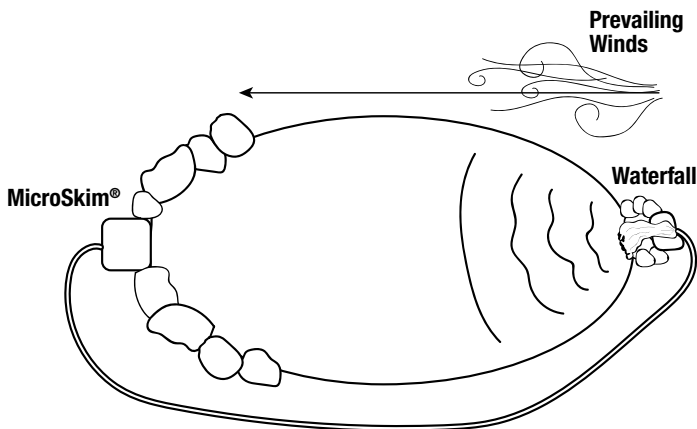


Scissors

STEP 1

PLACEMENT OF THE SKIMMER

- In order to maximize circulation, the Skimmer should be placed directly across from a waterfall. If you do not have a waterfall, use your area's prevailing winds to determine where you should place your skimmer along the longest axis. Use the wind to help push the debris toward the skimmer.

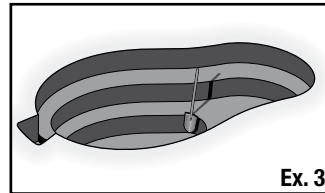
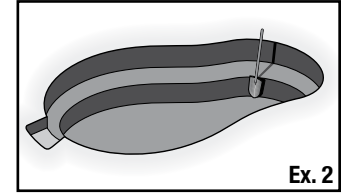
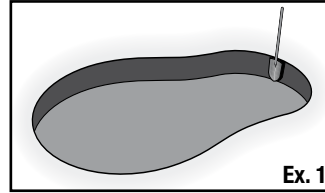


STEP 2

EXCAVATING YOUR POND BASIN

- If you are installing the Skimmer on an existing pond skip this step and proceed to the next.
- We suggest excavating the pond no more than 18-24" deep. This depth provides the proper water levels required for aquatic plants and is deep enough to keep fish alive during winter.
- The excavation should be dug with a series of shelves. The shelves will add stability to the walls of the pond and will also create planting beds for different types of aquatic plants.
- The first shelf should be about 8-10" deep (See Ex. 1), or the height of a standard shovel blade.

- The second is typically down another 8-10" deeper. In this step start your excavation of the skimmer hole (See Ex. 2).
- The third shelf (if desired) will be excavated down another 6" (See Ex. 3), reaching a final excavation of 24".



STEP 3

EXCAVATING YOUR SKIMMER LOCATION

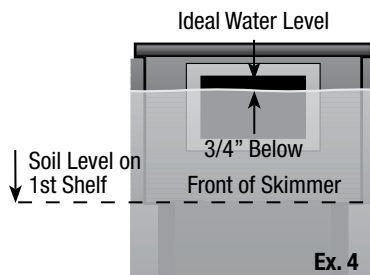
- Rough out and excavate an area for the Skimmer. Use the outline of the Skimmer as your guide.
- When installing a Skimmer onto an existing pond you will need to drain the water from the pond. If you have fish, save some water from the pond and place in a large bucket, kiddie pool, or cooler. Catch your fish and place them in your container. Be sure to add an aerator and keep the fish in a shaded area. Remove any rock that is within 3 feet on either side and in front of where you will place the skimmer. Pull your existing liner and underlayment back into the pond 3-4 feet from edge so you expose the area that needs to be excavated for the Skimmer.
- When installing into an existing pond, we recommend placing the Skimmer lid in the position you have chosen. Overhang the lid about 6" towards the inside of the pond. Mark the outside edge of the lid with spray paint or just score the ground around the lid with a shovel. Positioning the Skimmer towards the inside of the pond an extra 6" will allow you some slack in the liner and make attaching the faceplate easier.



- Make sure the excavated area under the Skimmer is compacted and level.
- The Skimmer should be excavated down to a depth so that the proposed water level in the pond is approximately $\frac{3}{4}$ " below the top of the opening of the skimmer. (See Ex. 4) If installing on an existing pond use the known water level as your guideline on how deep to excavate the skimmer.
- Re-check all your measurements, including length and width of pond, plant shelf depth, and overall pond depth.



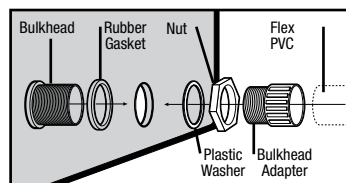
Use a 2' bubble level in order to make sure your skimmer is properly set into position. Your skimmer should be level from side-to-side and front-to-back.



STEP 4

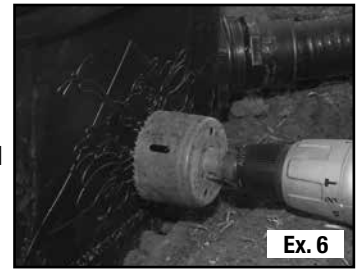
INSTALLING THE SKIMMER

- Install the two bulkheads into the back of the Signature Series™ Skimmer prior to dropping into the excavated hole. The filter has two openings on the back allowing several plumbing options.
- For single pump applications, the pump plumbing line attaches into one bulkhead and the overflow is attached to the other. Use the angle of the bulkheads to your advantage by choosing the bulkhead that works best with the direction and sweep of the plumbing to the BioFalls® Filter. (See Ex. 5)



Ex. 5

- For double pump applications, each pump will hook up to one of the bulkheads. A third hole will need to be drilled in the back of the skimmer if you desire to add an overflow. A drill point guide can be found on the head of the frog within the logo. Use a 3-inch hole saw to drill the opening for another bulkhead fitting (sold separately). (See Ex. 6)
- Install the PVC slip fitting into each bulkhead on the outside of the skimmer to receive the pump plumbing and overflow plumbing.
- Use some silicone sealant or Teflon tape (not included) to coat the threads of the fitting, in order to help provide a watertight seal.



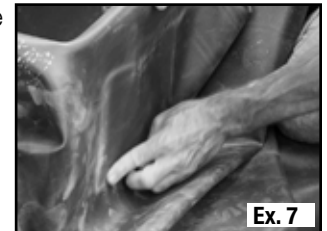
Ex. 6

ATTACHING THE SKIMMER LINER PLATE

- Position the liner against the skimmer opening, making sure there is slack below the opening. This will help reduce tension on the liner plate when placing boulders in front of the unit.

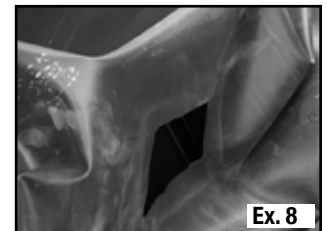
Note: Power tools are not recommended for installing the screws and may strip the nut inserts.

- Mark the outer perimeter of the skimmer opening on the liner, and then mark a second box 1.5" inside of it. This ensures that you don't cut too much of the liner, which would result in a possible leak. (See Ex. 7)



Ex. 7

- Cut the inner box using a pair of scissors, and insert the skimmer liner plate into the hole. (See Ex. 8)



Ex. 8

- Temporarily install the liner plate and liner to the skimmer using two screws in the upper corners. Using an awl or nail, poke the first hole in the liner. Be careful not to damage the threads on the nut inserts when punching the holes with the awl! Remove the awl or nail while holding the liner plate and liner in place and begin threading one of the screws into the filter. Repeat this process for the other screw. (See Ex. 9)



Ex. 9

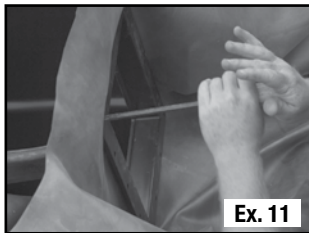
- Now remove the liner plate from the skimmer, keeping the screws installed through the liner plate and liner.
- Pre-installing the two screws in the earlier steps will make it easy to line up the skimmer faceplate after the silicone

is applied and will keep the silicone in as thick of a bead as possible. Apply a bead of fish-safe silicone sealant around the skimmer opening, over the nut inserts. (See Ex. 10)



Ex. 10

- Replace the skimmer liner plate and the two corner screws, and then proceed with the bottom two corners (see Ex. 11). Make sure the holes in the liner plate that the weir flap clicks into are on the bottom.



Ex. 11

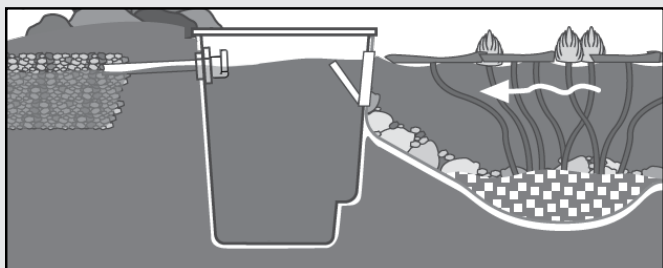
- With the 4 corners secured, you may now punch the remaining holes with your awl and thread in all the screws. Again, be careful not to damage the threads on the nut inserts.
- Let dry for at least one hour before introducing water.

Overflow Installation

- The built in overflow will allow the water in an overflow situation to flow through the pipe and drain away from the pond. Use a pvc plug (not included) to plug the bulkhead if you do not want the overflow option.
- Excavate a trench for a section of PVC Flex pipe to come off the back of the desired bulkhead. The trench should be no less than 5 ft from the back of the skimmer and be graded away from the pond (See Ex. 12).
- Create a drainage area at the end of the pipe by excavating a small pit, roughly 16 inches in diameter and at least 12 inches deep. Fill the pit with excess gravel

- Prime and glue the section of PVC Flex pipe into the bulkhead and run it to the top of the gravel pit. Cover the gravel pit with a small section of underlayment and top with soil.

Note: Install the “dial-in” overflow adjustment arm into the corresponding bulkhead on the inside of the skimmer. Use silicon or Teflon tape (not included) on the threads prior to installing the fitting. Tighten the fitting in the bulkhead as far as possible with the overflow arm in the highest position. The final overflow adjustment can be made once the final water level is set using the adjustable skimmer liner plate. See section on setting the adjustable liner plate and overflow (page 8).



Ex. 12 Overflow diagram.

STEP 5

ADD ROCK AND GRAVEL

You can expect to use several tons of stone and gravel for your water feature. Visit www.aquascapeinc.com for information on calculating the required stone and gravel. Below are some helpful formulas for choosing the stone and gravel.

Stone Calculation for the Pond

$$\text{Length} \times \text{Width} / 65 = \text{Tons of boulders}$$

Gravel Used in the Pond

$$\text{Pond Gravel} = 30\% \text{ total tons of pond boulders}$$

- Start from the bottom and set the largest character boulders first against the vertical walls, then stack the smaller boulders on top.
- Be careful when placing any large boulders so you don't damage the liner.
- The opening on the front of the Skimmer can be hidden by placing boulders on either side and bridging a stone or piece of driftwood across, creating a cave effect.

Note: Make sure the boulders do not block the water flow into the skimmer.

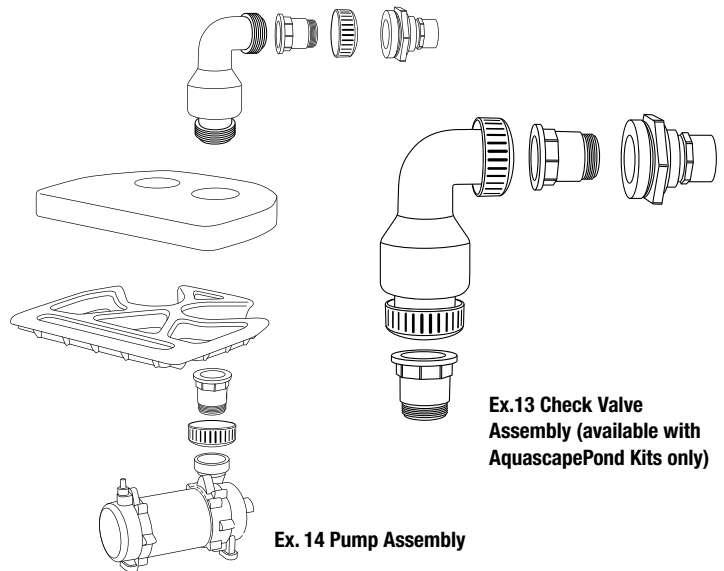


- Cover all remaining flat surfaces with a couple inches of decorative gravel. This will help lock the boulders in place, as well as cover the remaining liner, protecting it from ultraviolet rays, and giving bacteria a place to colonize.



WASH ROCKS AND GRAVEL

- Using a garden hose, wash the rock and gravel down in order to remove the dust and dirt. Use the pump provided with the kit attached to a scrap section of kink-free pipe. The pump can temporarily be placed in the lowest point of the pond and the dirty water discharged to a drainage area in the yard.



Ex.13 Check Valve Assembly (available with AquascapePond Kits only)

Ex. 14 Pump Assembly

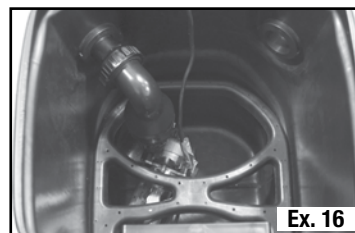
STEP 6

COMPLETE THE SKIMMER INSTALLATION

- The Signature Series™ check valve (available with Aquascape Pond Kits only) comes with two adaptors that replace the standard PVC pipe sockets on each end of the check valve (see Ex. 13). One adaptor threads directly into the pump, the other threads directly into the bulkhead on the back of the skimmer that supplies water to the BioFalls® Filter. Apply silicone or Teflon tape (not included) to the threads of the fitting (see Ex. 15).
- The second hole located in the back of the skimmer is for the overflow. The overflow will help maintain the maximum water level in the pond after rainfall, ensuring that your skimmer works properly and water does not travel over the edges of the liner and cause problems with hydrostatic pressure. Refer back to page 6 for overflow information.
- Place the pump at the bottom of the Skimmer. Follow pump instructions and see Ex. 14.
- Once inside the skimmer, feed the electrical cord over the depression located on the back, top edge of the skimmer.
- Set the filter rack inside the skimmer. (See Ex. 16) Punch out the corresponding die-cut hole located on the skimmer filter mat and insert the skimmer mat into the filter. (See Ex. 17)



Ex. 15 One adaptor threads directly into the pump, the other threads directly into the bulkhead on the back of the skimmer. Apply silicone or Teflon tape (not included) to the threads of the fitting.
NOTE: One pump shown. Your installation may have two pumps.



Ex. 16



Ex. 17

- Please refer to check valve assembly instructions for further pump plumbing information.

ASSEMBLY OF THE ADJUSTABLE FACEPLATE IN THE SKIMMER BASKET

- The weir plate (see Ex. 18) fits onto the slide plate and is attached with 2 large thumb screws into the corresponding threaded inserts.
- The slide assembly can now be placed inside the basket and attached with the 6 small stainless screws threaded in from outside face of the basket. (See Ex. 19 & 20)
- Place the basket in the skimmer. (See Ex. 21) The basket fits into the front edge of the filter support rack. Please note that the support rack is what supports the basket. The tabs on the top edge of the basket are not load bearing and simply hold the basket up to the face of the skimmer.

ASSEMBLY OF THE ADJUSTABLE FACEPLATE

- The patent-pending adjustable faceplate allows the final water level of the pond to be adjusted. Please note that this feature is for making final adjustments and tweaks to the water level. It is important the skimmer was set to the proper water level to begin with. You may find you'll need to reset the entire skimmer box if making minor adjustments when the adjustable liner plate does not meet the desired water level.
- Make sure the pond is filled to the desired level prior to making final adjustments.
- Adjust the weir opening to the appropriate water level by loosening the thumbscrews and adjusting as needed. (See Ex. 22.) There should be approximately 3/4 inch gap between the water level and the top of the faceplate opening to allow proper skimmer action.
- Dial-in the adjustable overflow arm so that water rising past the desired level will begin to trickle down the overflow arm. (See Ex. 23) Please note that we recommend to re-silicone or Teflon tape (not included) the threads of the overflow fitting once the final position is determined. Once the overflow is set, the pond owner should not readjust. Readjustment may require the threads to be re-siliconed or Teflon taped to prevent water loss.



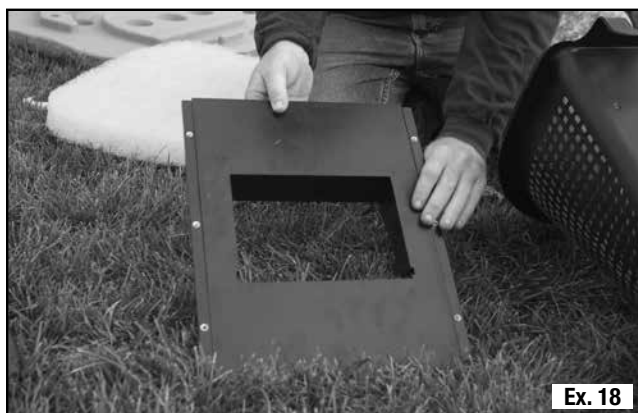
Ex. 19



Ex. 20



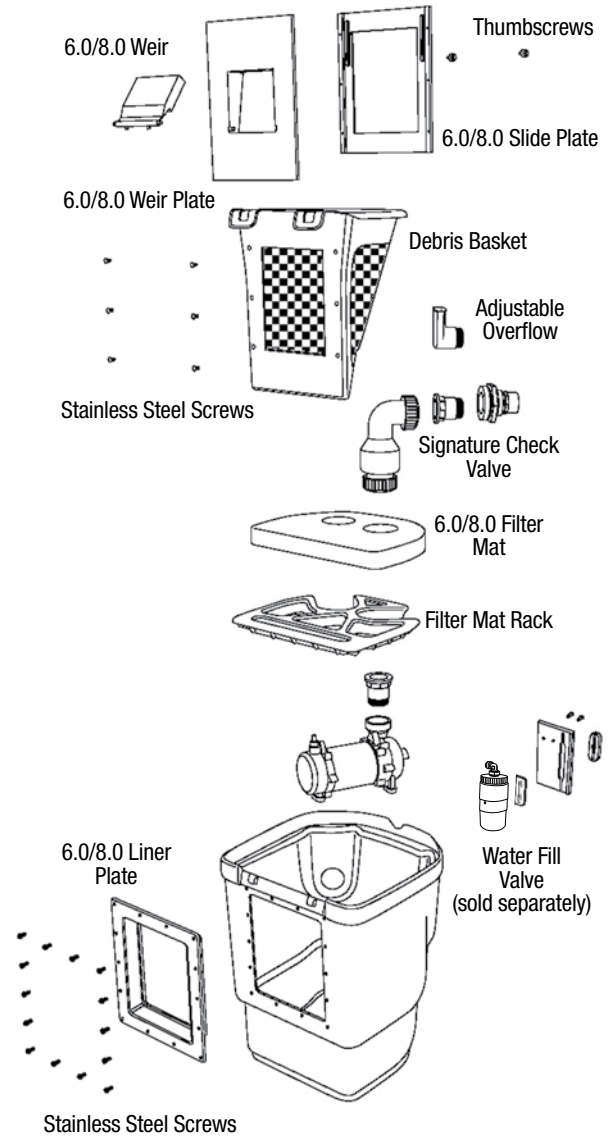
Ex. 21



Ex. 18

STEP 6 CONT...

COMPLETE THE SKIMMER INSTALLATION



STEP 7

FILL POND

Fill up the pond with water, just below the level of the overflow in the skimmer.

STEP 8

ENJOY!



SIGNATURE SERIES™ STONE LID

- The Signature Series™ stone has several channels molded in the top to allow mulch or gravel to be added to help camouflage.
- The stone lid fits on in one direction. Look at the underside of the stone to determine the proper interface with the shape of the skimmer basket. (See Ex. 24)



This tight fit is designed to help keep frogs from jumping over the side of the basket.

- You can cover the lid with rocks, mulch, or whatever landscaping material you have surrounding your skimmer. (See Ex. 25)



GENERAL MAINTENANCE & SEASONAL CARE

Debris Basket

The Signature Series™ Skimmer is designed to sweep the surface of the water so this it is free from debris. The debris basket inside the skimmer is the first filter stage of the skimmer. The basket will collect leaves, twigs, seeds, and other pond debris. It takes approximately two to three minutes every other week to empty the debris net. More frequent changes will be required during the fall and spring because of the quantity of leaves falling off the surrounding trees.

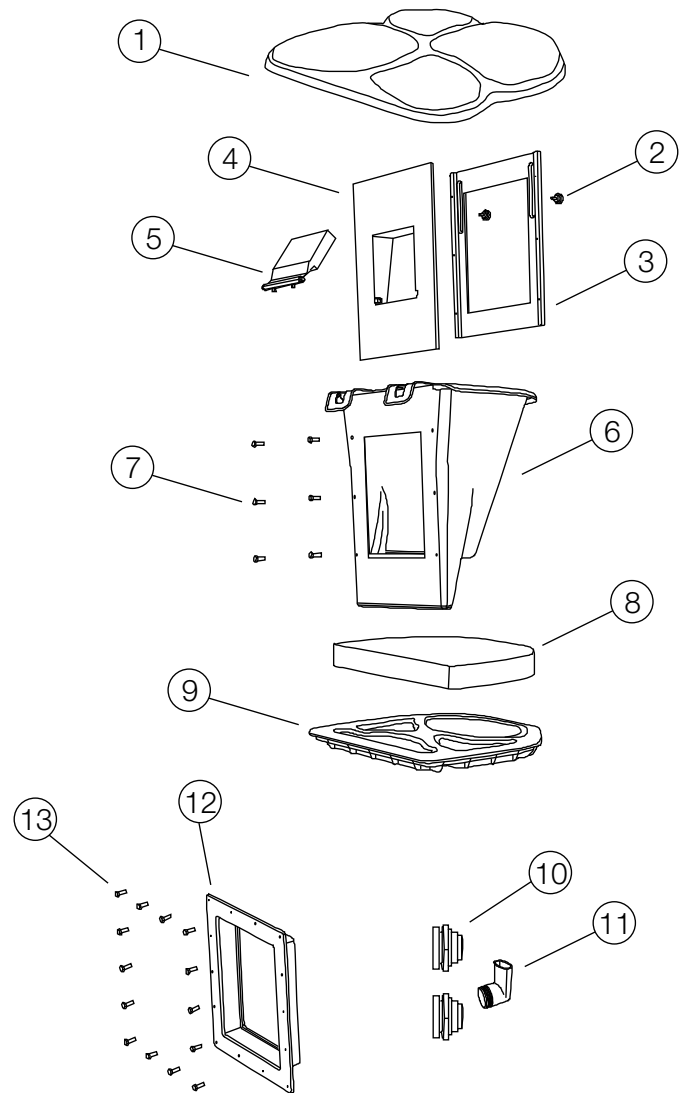
It is a good habit during your first season with the pond to periodically lift the skimmer lid and check the quantity of debris in the basket. This is especially true in the fall. Keep a mental note as to how often your basket has to be emptied. It's important that the debris basket is not allowed to become too full. Too much debris can reduce the water flow to the pump.

Filter Mat

The filter mat below the debris basket is the second stage of the skimmer. The mat is designed to handle any debris that finds its way past the basket. The mat will not need maintenance as frequently as the basket, since the basket will remove the majority of debris from the water. Remove and rinse the mat when you notice less flow over the waterfall.

Replacement Parts

Skimmer Replacement Parts	
No.	Item number/description
1.	29005 6.0 & 8.0 Rock Lid
2.	29008 6.0 & 8.0 Thumb Screw Set
3.	29214 6.0 & 8.0 Slide Plate
4.	29529 6.0 Weir Plate
4.	29213 8.0 Weir Plate
5.	29230 Skimmer 6" Weir (6.0)
5.	29258 Skimmer 8" Weir (8.0)
6.	29003 6.0 & 8.0 Debris Basket
7.	29217 6.0 & 8.0 Screw Set 10-32x1/2" (7/bag)
8.	29004 6.0 & 8.0 Filter Mat
9.	29655 6.0 & 8.0 Filter Rack
10.	29103 2" Bulkhead Fitting (qty 1)
11.	29149 6.0 & 8.0 Overflow Elbow
12.	29215 6.0 & 8.0 Liner Plate
13.	30078 Mat Brass Screw Set 1/4"-20x3/4" (8/bag)



Warranty

LIFETIME WARRANTY

Aquascape warrants that the Signature Series Skimmer Filter will be free of manufacturing defect for the lifetime of the product if properly installed and maintained. If upon Aquascape's inspection, the Signature Series Skimmer Filter shows evidence of a manufacturing defect, Aquascape's liability is limited, at Aquascape's option, to the repair of the defect, or the replacement of the defective product. There are no warranties either expressed or implied, including the implied warranties of merchantability and fitness for a particular purpose, which extend beyond the warranties contained in this document. Aquascape shall not be liable for any incidental, consequential or other damages arising under any theory of law whatsoever.

One Year Warranty:
Signature Series Skimmer internal parts

For more information about our company or products, please visit our website at www.aquascapeinc.com
or call us at (US) 1-866-877-6637 (CAN) 1-866-766-3426



Signature Series™ Skimmer

For Article #'s

09019 - Signature Series 6.0

29349 - Signature Series 8.0



Merci d'avoir choisi le filtre Signature Series™ Skimmer.

Chez Aquascape, notre but est de fournir à nos clients des produits de la plus haute qualité pour le jardinage aquatique. Nous espérons que vous aimerez votre achat et nous vous remercions d'avoir choisi Aquascape.

Votre paradis. Notre passion.™MD



Signature Series™ Skimmer

Les filtres Skimmer d'Aquascape offrent une filtration mécanique pour votre plan d'eau. Nos écumoires sont conçues par une équipe professionnelle pour qu'elle soit facile à installer dans votre étang artificiel et à entretenir. Inclus aussi les options brevetées pour un entretien d'étang artificiel gratuit et sans effort. Le filtre Skimmer est garanti à vie!

Les codes barres suivants vous offrent des options inspirantes, un guide de dépannage et des services d'entretien.



VIDÉO SUR
LES ÉCUMOIRS
D'AQUASCAPE



TÉLÉCHARGEZ
GRATUITEMENT
NOTRE
CATALOGUE



VISITEZ
L'ACADÉMIE
AQUASCAPE

**AQUASCAPE ACADEMY
Online Training**

Inscrivez-vous à une série de cours conçus pour vous aider à devenir rapidement un véritable amateur d'accessoires aquatiques.



VOUS POUVEZ RETROUVER LES RESSOURCES EN LIGNE D'AQUASCAPE - ACCÈS AUX INFORMATIONS SUR LE PRODUIT, LE GUIDE D'INSTALLATION (FRANÇAIS & ANGLAIS), VIDÉO, PHOTOS INSPIRANTES ET ENCORE PLUS, SUR UN SEUL ET UNIQUE SITE PRATIQUE.

📞 NOUS JOINDRE

Pour plus de renseignements au sujet de notre société ou de nos produits, veuillez visiter notre site Web au www.aquascapeinc.com ou téléphonez sans frais au 1 866 766 3426, au Canada, ou au 1 866 877 6637, aux États-Unis.

Rejoignez-nous sur :



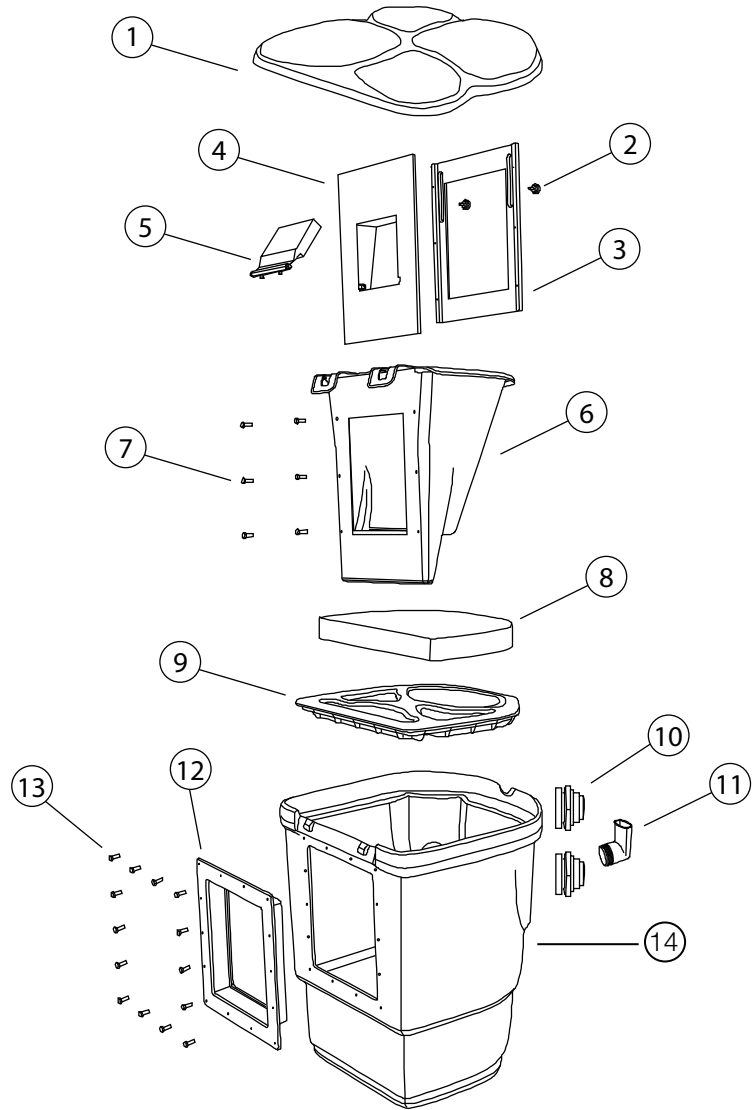
www.facebook.com/AquascapeInc
www.youtube.com/aquascape4
www.twitter.com/AquascapeInc
www.flipboard.com/profile/AquascapeInc

TABLE OF CONTENTS

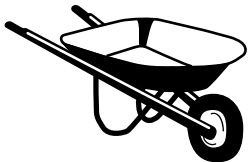
Introduction	2
Composants	3
Outils recommandés	3
Instructions pour l'installation	4
Entretien Général	11
Informations sur la garantie	11

Composants

No.	Description
1.	Rock Lid
2.	Thumb Screw Set
3.	Side Plate
4.	Weir Plate
5.	Weir
6.	Debris Basket
7.	Screw Set 10-32x1/2" (7/bag)
8.	Filter Mat
9.	Filter Rack
10.	2" Bulkhead Fitting
11.	Overflow Elbow
12.	Liner Plate
13.	Mat Brass Screw Set 1/4"x20x3/4" - 8/bag
14.	Skimmer



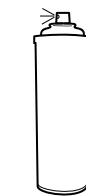
Outils recommandés



Brouette



Amis (facultatif)



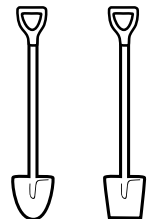
Peinture au pistolet de couleur vive



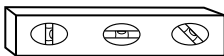
Tournevis



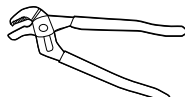
Dameuse



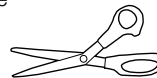
Pelles



Niveau à bulle



Pince multiprise à crémaillère

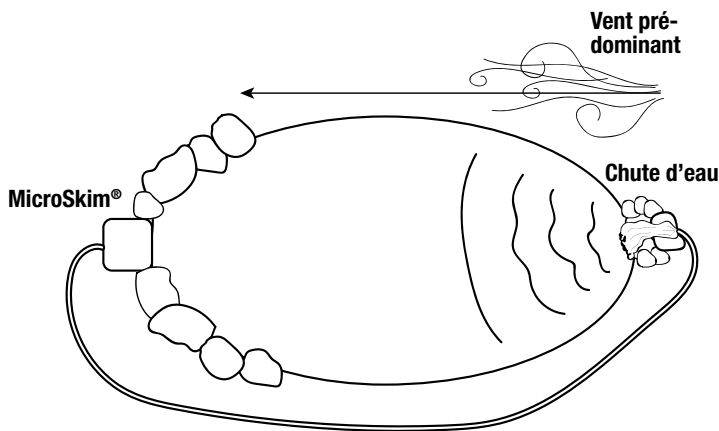


Ciseaux

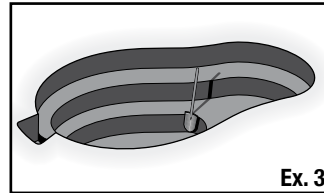
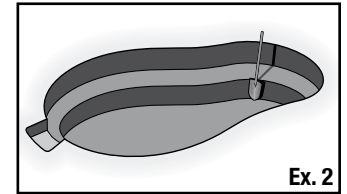
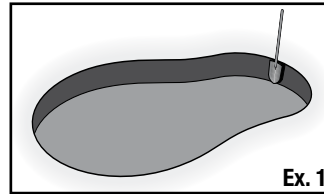
ÉTAPE 1

POSITIONNEMENT DE L'ÉCUMOIRE

- Pour maximiser la circulation, le filtre Skimmer doit être placé directement devant la chute d'eau. Dans le cas où vous n'auriez pas de chute d'eau, utiliser les vents prédominants du terrain pour déterminer la position du filtre sur son axe le plus long. Ainsi, vous pouvez utiliser le vent pour aider à pousser les débris vers le filtre.



- La troisième marche (si désirée) est de 6" de profondeur (exemple 3), pour atteindre une excavation de profondeur finale de 24".



ÉTAPE 3

EXCAVATION POUR L'ÉCUMOIRE

- Dégrossir et fouiller une zone pour le Skimmer. Utilisez le plan de l'écumoire comme guide.
- Lors de l'installation du filtre Skimmer pour un étang existant, vous devez vider l'eau de l'étang. Si vous avez des poissons, préserver un peu d'eau de l'étang dans un seau de large dimension, un bassin ou une piscine pour enfant. Attrapez vos poissons et les placer dans le contenant. Assurez-vous d'intégrer un aérateur dans le contenant et de garder les poissons dans l'ombre. Retirez les pierres dans un périmètre de 3 pieds autour du site du filtre. Exposer la région à excaver pour l'emplacement du filtre Skimmer en retirant 3 à 4 pieds de toile à bassin.
- Lors de l'installation pour un étang artificiel existant, nous recommandons de positionner le couvercle du Skimmer sur l'emplacement désiré. Chevaucher le couvercle sur l'étang d'environ 6". Marquer les extrémités du couvercle avec une peinture en aérosol ou avec la pointe de votre pelle. Positionner le filtre Skimmer vers l'intérieur de l'étang avec un surplus de 6" pour faciliter le positionnement de la toile et l'attachement du panneau frontal.



ÉTAPE 2

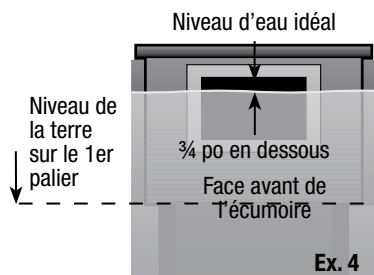
EXCAVATION DE VOTRE PLAN D'EAU

- Pour l'installation de Skimmer dans un étang artificiel existant, ignorez cette étape et continuez avec l'étape 3.
- Nous suggérons une excavation maximale de 18" à 24" de profondeur. Cette profondeur est nécessaire pour la santé des plantes aquatiques et est appropriée pour les poissons durant la saison hivernale.
- L'excavation doit être creusée en forme de marches. Ces marches servent à maximiser la stabilité des murs de l'étang et à la création de différents niveaux de plate-bandes pour différentes familles de plantes aquatiques.
- La première marche doit être de 8 à 10" de profondeur (exemple 1), ou la dimension de la lame d'une pelle régulière.
- La deuxième est habituellement de même profondeur, 8 à 10". Commencer l'excavation à cette étape pour l'emplacement de filtre (exemple 2).

- Assurez-vous que la zone sous le filtre Skimmer est compactée et est à niveau.
- La profondeur de l'excavation doit permettre 3/4" d'eau au-dessus de l'ouverture de l'écumoire. (exemple 4) Pour l'installation dans un étang artificiel existant, veuillez utiliser le niveau d'eau connu pour l'excavation de l'écumoire.
- Vérifier deux fois toutes vos mesures, ce qui inclut la longueur et la profondeur de l'étang, les plate-bandes et la profondeur générale de l'étang.



Utilisez un niveau 2' de la bulle pour vous assurer que votre skimmer est correctement septentrion en position. Votre skimmer doit être au niveau d'un côté à-côté et front-to-back.

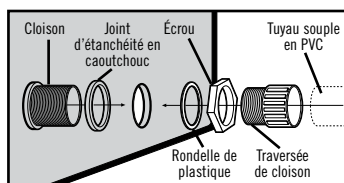


Ex. 4

ÉTAPE 4

INSTALLATION DU MICROSKIM

- Installez les deux cloisons verticales à l'arrière de l'écumoire Signature Series^{MC} avant d'insérer l'écumoire dans le trou creusé pour la loger. Le filtre comporte à l'arrière deux ouvertures pouvant recevoir diverses tuyauteries.
- Si vous utilisez une seule pompe, la tuyauterie de la pompe sera raccordée à une cloison et le trop-plein sera raccordé à l'autre. Examinez bien les cloisons afin d'utiliser celle dont l'angle correspond le mieux à l'angle du filtre BioFalls^{MD} (Ex. 5)



Installation de la cloison.



Ex. 5

- Si vous utilisez deux pompes, chacune sera raccordée à l'une des cloisons. Il faudra percer un troisième trou à l'arrière de l'écumoire si vous désirez ajouter un trop-plein. La tête de la grenouille qui figure sur le logo comporte un guide de perçage. Utilisez une scie cylindrique de 3 po pour percer l'ouverture requise pour une autre traversée de cloison (vendue séparément) (Ex. 6)
- Suivez les étapes décrites pour l'installation de la cloison sur le filtre BioFalls^{MD} (se reporter à la rubrique sur le montage des cloisons).
- Posez un raccord coulissant en PVC dans chaque cloison, de l'extérieur de l'écumoire, pour recevoir la tuyauterie de la pompe et du trop-plein.
- Recouvrez le filetage du raccord d'un scellant à base de silicone ou de ruban de téflon (non fourni) afin d'assurer l'étanchéité du joint.



Ex. 6

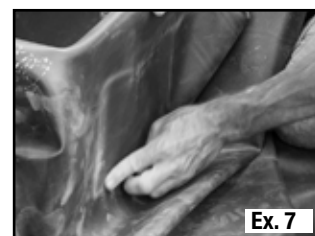
Fixation du cadre de retenue de la toile

- Placez la toile devant l'ouverture de l'écumoire en veillant à laisser du jeu sous l'ouverture. Ce jeu permettra de réduire la tension sur le cadre lorsque vous placerez les grosses pierres devant l'appareil.

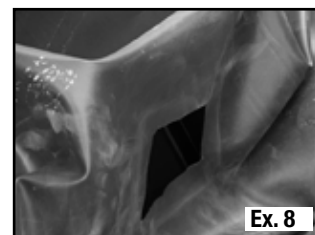
AVERTISSEMENT

Les outils électriques ne sont pas recommandés pour l'installation des vis et peuvent endommager les écrous

- Marquez le contour externe de l'ouverture de l'écumoire sur la toile et tracez un second cadre à 1,5 po à l'intérieur du premier cadre. Vous éviterez ainsi de découper une trop grande ouverture dans la toile, ce qui pourrait entraîner une fuite (Ex. 7)
- Découpez le cadre interne à l'aide de ciseaux et insérez le cadre de retenue de l'écumoire dans l'ouverture. (Ex.8)
- Fixez temporairement le cadre de retenue et la toile à l'écumoire au moyen de deux vis dans les coins supérieurs. Servez-vous d'un poinçon ou d'un clou pour percer la toile. Prenez garde de ne pas endommager le filetage des garnitures d'écrou en perçant les trous. Retirez le poinçon ou le clou en tenant le cadre de retenue et la toile en place, et



Ex. 7



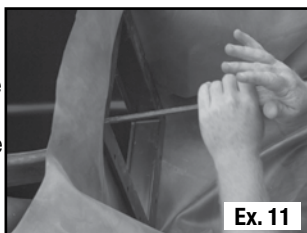
Ex. 8



Ex. 9

insérez une des vis dans le filtre. Répétez l'opération pour les autres vis (Ex. 9)

- Retirez maintenant le cadre de retenue de l'écumoire en laissant les vis dans le cadre et la toile.
- Les deux vis temporaires qui ont été précédemment posées faciliteront l'alignement de la plaque frontale de l'écumoire après l'application de silicone en plus de protéger l'épaisseur de la couche de silicone. Appliquez une couche de scellant à base de silicone sans danger pour les poissons autour de l'ouverture de l'écumoire, par-dessus les chevilles d'écrous (Ex. 10)



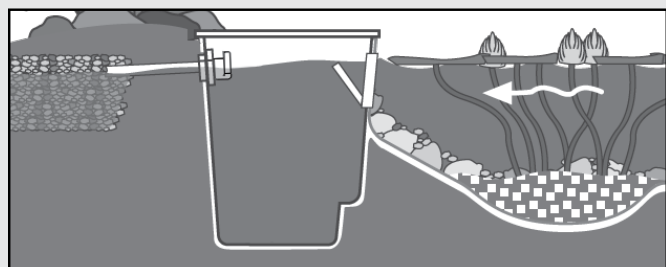
- Remplacez le cadre de retenue et les deux vis des coins supérieurs, puis fixez les deux coins inférieurs (Ex. 11). Assurez-vous que les ouvertures du cadre de retenue de la toile dans lesquelles seront fixés les rabats du déversoir se trouvent dans le bas.
- Maintenant que les quatre coins sont fixés, vous pouvez percer les autres trous avec un poinçon ou un clou et insérer les autres vis. Prenez bien soin de ne pas endommager le pas de vis des chevilles d'écrous.
- Laissez sécher au moins pendant une heure avant d'ajouter l'eau !

Installation du trop-plein

- Le trop-plein intégré permettra à l'eau de s'écouler hors du bassin en cas de débordement. Si vous ne voulez pas installer ce dispositif, vous devez boucher l'orifice destiné au tuyau de trop-plein par un bouchon de PVC (non fourni).
- Creusez une tranchée pour faire passer le tuyau de PVC souple en provenance de l'arrière de la cloison. La tranchée ne doit pas s'arrêter à moins de 5 pieds de l'écumoire et elle doit avoir une pente qui permettra à l'eau de s'écouler loin du bassin (Fig. 17).
- Créez une zone de drainage à l'extrémité du tuyau en creusant un petit trou d'environ 16 po de diamètre et d'au moins 12 po de profondeur que vous remplirez de gravier.

- Enduisez le tuyau de PVC souple et collez-le dans la cloison, Faites-le sortir au-dessus du trou de gravier. Recouvrez le trou d'une petite bâche géotextile et de terre.

Nota : Installez le manchon orientable de trop-plein dans la cloison appropriée, à l'intérieur de l'écumoire. Enduisez le filetage de silicone ou de ruban de téflon (non fourni) avant d'installer le raccord. Insérez le raccord le plus loin possible à l'intérieur de la cloison en laissant le manchon de trop-plein en position haute. Le réglage final du trop-plein peut se faire par le cadre de retenue de la toile une fois que le niveau définitif de l'eau est établi à l'aide de la plaque réglable. Se reporter à la section portant sur la mise en place de du cadre réglable de retenue de la toile et du trop-plein (page 12).



Ex. 12 Évacuation du trop-plein.

ÉTAPE 5

AJOUTEZ LES ROCHES ET LE GRAVIER

Il faut vous attendre à utiliser plusieurs tonnes de roches et de gravier pour vos accessoires aquatiques. Consultez un détaillant Aquascape ou un fournisseur de roches pour vous aider à choisir la quantité et la taille des pierres et du gravier. Visitez le site www.aquascapeinc.com pour avoir des informations sur le calcul de la quantité de pierres et de gravier. Vous trouverez ci-dessous des formules utiles pour vous aider à choisir les pierres et le gravier.

Calcul de la quantité de pierres pour le bassin

Longueur x largeur ÷ 65 = quantité de roches en tonnes

Gravier utilisé dans le bassin

Quantité de gravier = 30 % du poids total des roches

- En partant du fond, posez d'abord les roches de plus grande taille contre les parois verticales, puis empilez par dessus les roches plus petites.
- Pour ne pas endommager la poche, soyez attentifs quand vous posez de grosses roches.
- L'ouverture à l'avant de la Skimmer peut être cachée en plaçant des roches de chaque côté et en posant une pierre ou un morceau de bois de grève par dessus et en travers pour créer une sorte de petite caverne.

Remarque : assurez-vous que les grosses roches ne bloquent pas le débit d'eau dans l'écumoire.

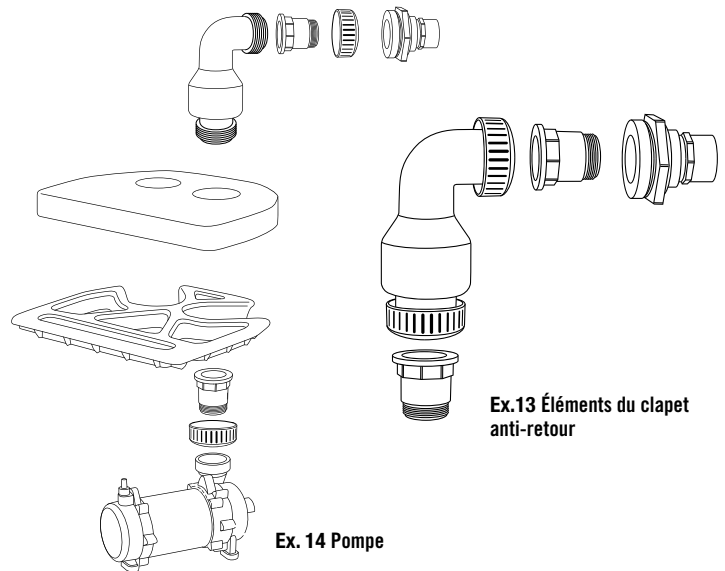


- Couvrez toutes les surfaces restantes en déposant quelques centimètres de gravier décoratif. Ceci aidera à bien maintenir en place les grosses roches et aussi à recouvrir le reste de la poche en la protégeant des rayons ultraviolets et en offrant un endroit aux bactéries pour qu'elles se développent.



LAVEZ LES ROCHES ET LE GRAVIER

- À l'aide d'un tuyau d'arrosage, lavez les roches et le gravier pour retirer la poussière et la saleté. Utilisez la pompe fournie avec l'ensemble et attachez-la à un morceau de tuyau anti-pli. La pompe peut être temporairement placée à l'endroit le plus bas du bassin et l'eau sale peut être refoulée dans une zone de drainage du jardin.



Ex. 13 Éléments du clapet anti-retour

Ex. 14 Pompe

ÉTAPE 6

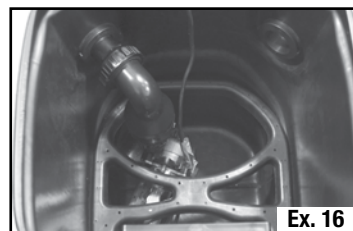
ACHEVEZ LA POSE DE LA SKIMMER

- Les clapets anti-retour Signature Series^{MC} sont livrés avec deux adaptateurs qui remplacent les douilles habituelles en PVC qui se trouvent de chaque côté du clapet (see Ex. 13). Un adaptateur se visse directement dans la pompe et l'autre dans la cloison arrière de l'écumoire assurant l'arrivée d'eau au filtre BioFalls^{MD}. Recouvrez le filetage du raccord de silicone ou de ruban de téflon (non fourni) (see Ex. 15).
- Le deuxième orifice à l'arrière de l'écumoire est destiné au trop-plein. Ce dispositif maintient le niveau d'eau optimal après une forte pluie afin que l'écumoire fonctionne correctement et que l'eau ne déborde pas des extrémités de la toile, ce qui pourrait entraîner des problèmes de pression hydrostatique. Reportez-vous à la page 6 pour les renseignements concernant le trop-plein.
- Placer la pompe au fond du skimmer. Suivez les instructions pompe et voir Ex. 14 & 15.
- De l'intérieur de l'écumoire, tirez le cordon électrique dans la découpe ménagée dans le haut de la face arrière de l'écumoire.



Ex. 15 Un adaptateur se visse directement dans la pompe et l'autre dans la cloison arrière de l'écumoire. Recouvrez le filetage du raccord de silicone ou de ruban de téflon (non fourni).

NOTA : Installation à une seule pompe. Il est possible que votre installation comporte deux pompes.



Ex. 16



Ex. 17

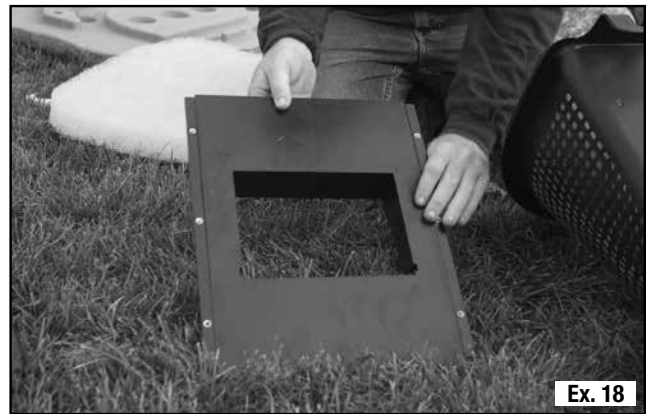
- Insérez le support de filtre dans l'écumoire (See Ex. 16)
Percez l'orifice tracé dans la masse filtrante et insérez celle-ci dans le filtre (See Ex.17)
- Reportez-vous aux instructions sur le montage du clapet anti-retour pour plus de renseignements sur l'installation de la pompe.

INSTALLATION DE LA PLAQUE FRONTALE RÉGLABLE DANS LE PANIER DE L'ÉCUMOIRE

- La plaque de déversoir (see Ex.18) se fixe à la plaque coulissante en insérant les deux vis à oreille dans les trous correspondants.
- La plaque coulissante peut maintenant être insérée dans le panier et fixée à l'aide de six petites vis en acier inoxydable posées de l'extérieur du panier (See Ex. 19&20)
- Placez le panier dans l'écumoire (See Ex. 21) Le panier s'adapte à l'avant du support du filtre. Ce support soutient aussi le panier. Les pattes qui se trouvent dans le haut du panier ne soutiennent aucune charge; elles ne font que retenir le panier à l'écumoire.

MONTAGE DE LA PLAQUE FRONTALE RÉGLABLE

- La plaque frontale réglable brevetée permet de faire la mise au point finale du niveau d'eau dans le bassin. Notez bien que cette plaque sert aux derniers réglages et à la mise au point finale du niveau d'eau. Il faut que l'écumoire ait d'abord été correctement installée en fonction du niveau d'eau. Il se peut que vous deviez replacer complètement l'écumoire si vous n'obtenez pas le bon niveau d'eau en faisant la mise au point à l'aide de la plaque.
- Veillez à ce que le niveau d'eau du bassin soit adéquat avant de faire la mise au point finale.
- Réglez l'ouverture du déversoir au niveau souhaité à l'aide des vis à oreilles (See Ex 22.) Pour obtenir les meilleurs résultats, il devrait y avoir un jeu d'environ trois-quarts de pouce entre le niveau de l'eau et le haut de l'ouverture de la plaque frontale.
- Tournez le manchon de trop-plein de sorte que l'eau s'écoule par ce dispositif en cas de débordement (See Ex. 23) Il est conseillé de recouvrir de nouveau le filetage du trop-plein de silicone ou de ruban de téflon (non fourni) lorsqu'il est dans sa position définitive. Une fois que le trop-plein est fixé, le propriétaire du bassin ne devrait pas avoir à le déplacer. S'il y a lieu de modifier le réglage du trop-plein il faudra de nouveau appliquer de la silicone ou un ruban de téflon pour éviter toute fuite d'eau.



Ex. 18



Ex. 19



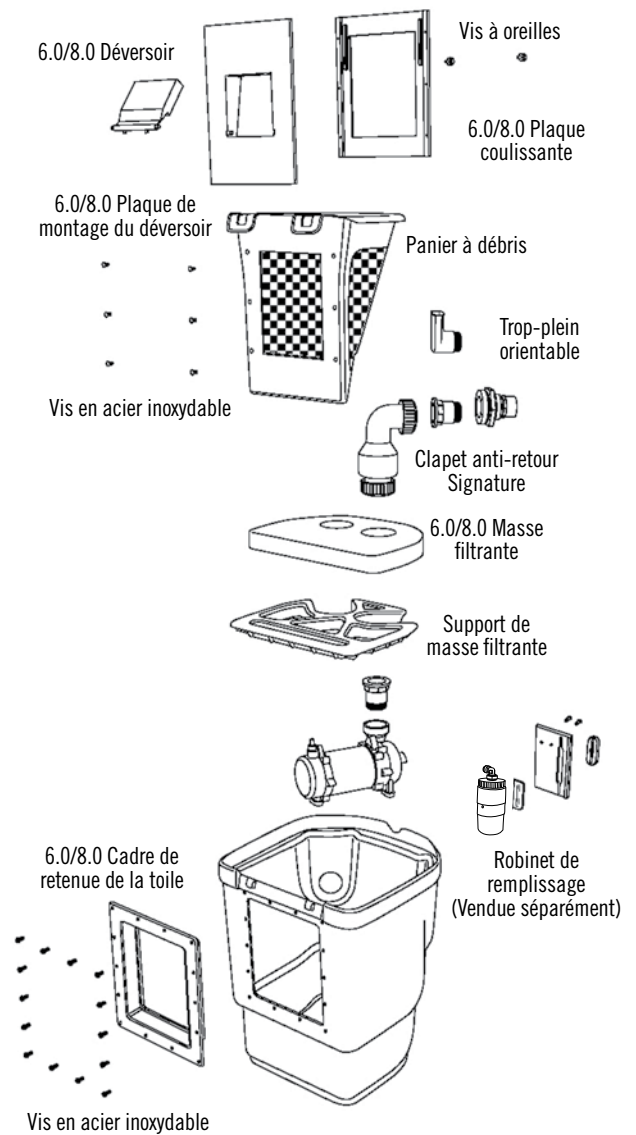
Ex. 20



Ex. 21

ÉTAPE 6 CONT...

ACHEVEZ LA POSE DE LA SKIMMER



ÉTAPE 7

REMPLISSAGE DU BASSIN

Remplissez le bassin d'eau juste en dessous du niveau du trop-plein de l'écumoire.

ÉTAPE 8

PROFITEZ BIEN!



COUVERCLE EN FAUSSE ROCHE SIGNATURE SERIES^{MC}

- La fausse pierre Signature Series^{MC} comporte des sillons servant à recevoir du paillis ou du gravier pour donner un aspect naturel.
- Le couvercle en fausse roche ne s'ajuste que d'une seule manière. Regardez la face interne de la pierre pour ajuster le couvercle à la forme du panier de l'écumoire (See Ex. 24)



Cet ajustement étanche empêche les grenouilles de passer dans le côté du panier.

- Le couvercle peut être recouvert de pierres, de paillis ou de tout autre matériau de paysagisme (See Ex. 25)



ENTRETIEN COURANT ET SAISONNIER

Panier à débris

L'écumoire Signature Series^{MD} est conçue pour capter les débris présents à la surface de l'eau. Le panier à débris qui se trouve à l'intérieur de l'écumoire constitue le premier étage de filtration. Il recueille les feuilles, les brindilles, les graines et autres débris. Il suffit de deux ou trois minutes toutes les deux semaines pour vider le panier. Il faut toutefois répéter l'opération plus souvent à l'automne et au printemps en raison de la quantité de feuilles qui s'accumulent.

Durant la première année, il est conseillé de soulever le couvercle de l'écumoire de temps à autre pour vérifier le niveau des débris accumulés – surtout à l'automne. Essayez de

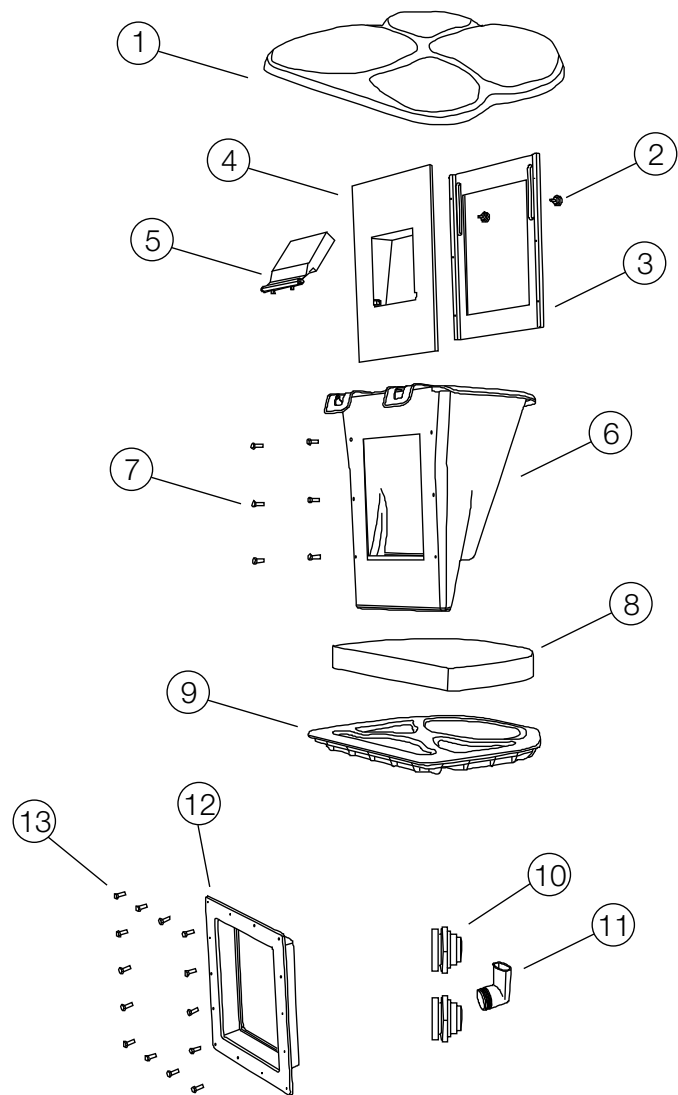
vous souvenir de la fréquence à laquelle vous videz le panier. Il faut éviter que le panier ne soit trop plein, ce qui pourrait ralentir le débit de l'eau alimentant la pompe.

Masse filtrante

La masse filtrante qui se trouve sous le panier à débris constitue le deuxième étage de filtration. Cette masse est conçue pour retenir tout débris qui s'échappe du panier. La masse filtrante n'exige pas un entretien aussi fréquent que le panier puisque c'est ce dernier qui recueille la grande majorité des débris. Retirez la masse filtrante et rincez-la lorsque vous constatez que le débit de l'eau ralentit.

Pièces de rechange

MicroSkim® Replacement Parts	
No.	Item number/description
1.	29005 6.0 & 8.0 Rock Lid
2.	29008 6.0 & 8.0 Thumb Screw Set
3.	29214 6.0 & 8.0 Slide Plate
4.	29529 6.0 Weir Plate
4.	29213 8.0 Weir Plate
5.	29230 Skimmer 6" Weir (6.0)
5.	29258 Skimmer 8" Weir (8.0)
6.	29003 6.0 & 8.0 Debris Basket
7.	29217 6.0 & 8.0 Screw Set 10-32x1/2" (7/bag)
8.	29004 6.0 & 8.0 Filter Mat
9.	29655 6.0 & 8.0 Filter Rack
10.	29103 2" Bulkhead Fitting (qty 1)
11.	29149 6.0 & 8.0 Overflow Elbow
12.	29215 6.0 & 8.0 Liner Plate
13.	30078 Mat Brass Screw Set 1/4"-20x3/4" (8/bag)



Informations sur la garantie

Garantie à vie

Aquascape garantit que le filtre Signature Series Skimmer est sans défaut de fabrication pour la durée de vie du produit avec une installation et un entretien approprié. Suivant une inspection d'Aquascape, si le filtre Skimmer démontre des défauts de fabrication, la responsabilité d'Aquascape est limitée, à son choix, aux réparations du défaut ou au remplacement de produit défectueux. Il n'y a aucune garantie expresse ou implicite, aux choix d'Aquascape, inclus la garantie implicite de qualité marchande et d'adéquation à une utilisation particulière, au-delà de la garantie contenue dans le présent document. Aquascape ne sera pas tenu responsable des dommages directs, indirects ou toute autre théorie légale.

Garantie d'un an:

les pièces internes Signature Series Skimmer

For more information about our company or products, please visit our website at www.aquascapeinc.com
or call us at (US) 1-866-877-6637 (CAN) 1-866-766-3426